

Klückner's

SÜßE VERSPRECHEN



WAS BRINGT
FRAU KLÜCKNERS
ZUCKERREDUKTION
FÜR KINDER-
PRODUKTE?

foodwatch 

2019

Marktstudie

Zuckergehalt in Frühstücksflocken und Joghurts für Kinder: Julia Klöckners Reduktionsstrategie auf dem Prüfstand

INHALT

WAS IST DAS PROBLEM?	3
DIE ZUCKER-REDUKTIONSSTRATEGIE VON JULIA KLÖCKNER	4
IM TEST: 78 FRÜHSTÜCKSFLOCKEN UND 32 JOGHURTS.....	4
WAS SIND DIE ERGEBNISSE?.....	5
FAZIT UND FORDERUNGEN VON FOODWATCH.....	9
IMPRESSUM	10
ANHANG: TABELLE DER PRODUKTE.....	11



WAS IST DAS PROBLEM?

Kinder und Jugendliche nehmen etwa 50 bis 75 Prozent mehr Zucker zu sich, als die Deutsche Gesellschaft für Ernährung (DGE), die Deutsche Adipositas Gesellschaft (DAG), die Deutsche Diabetes Gesellschaft (DDG) und die Weltgesundheitsorganisation (WHO) empfehlen. 15,2 bis 17,5 Prozent der täglichen Energiezufuhr von Kindern und Jugendlichen stammt aus sogenannten „freien Zuckern“¹ – obwohl DGE, DAG, DDG und WHO empfehlen, maximal 10 Prozent des Energiebedarfs damit zu decken.^{2,3} Dadurch wird schon im frühen Alter der Grundstein für spätere Krankheiten gelegt: Ein hoher und häufiger Zuckerkonsum fördert die Entstehung von Fettleibigkeit (Adipositas), Typ-2-Diabetes und Herz-Kreislauf-Erkrankungen sowie die Entstehung von Karies.

Neben den offensichtlicheren Zuckerquellen wie Süßwaren stellen sich auch vermeintlich gesunde Lebensmittel als Zuckerfallen heraus, insbesondere wenn diese an Kinder beworben werden. Laut dem Max Rubner-Institut enthalten Frühstücksflocken für Kinder fast doppelt so viel Zucker wie die Produkte für Erwachsene.⁴ Dabei spielen sie eine große Rolle in der Ernährung. Rund 21 Prozent aller Kinder nehmen täglich Frühstücksflocken zu sich – 7 Prozent von ihnen sogar mehrmals täglich.⁵

Gerade unausgewogene Lebensmittel werden häufig an Kinder beworben, beispielsweise durch die Verwendung von Comic-Schrift, Tieren oder Cartoons auf der Verpackung sowie beigefügtem Spielzeug. In den vergangenen Jahren wurde nachgewiesen, dass Kindermarketing die Präferenzen sowie das Einkaufs- und Essverhalten von Kindern maßgeblich beeinflusst. Darüber hinaus tragen an Kinder vermarktete Produkte mit hohem Fett- und Zuckergehalt zur Entstehung von Übergewicht und Fettleibigkeit bei Kinder und Jugendlichen bei.⁶

¹ „Freie Zucker“ umfassen alle zugesetzten Zucker, Honig, Sirup und Zucker aus Säften.

²

https://www.dge.de/fileadmin/public/doc/ws/stellungnahme/Konsensuspapier_Zucker_DAG_DDGE_2018.pdf

³

https://apps.who.int/iris/bitstream/handle/10665/149782/9789241549028_eng.pdf;jsessionid=40CF9EA18D6A884E3F850DAF670CE5D2?sequence=1

⁴ https://www.mri.bund.de/fileadmin/MRI/Themen/Reformulierung/Reformulierung_Thema-Zucker.pdf

⁵ Mensink et al. Ernährungsstudie als KiGGS-Modul (EsKiMo), Forschungsbericht, Universität Paderborn und Robert Koch-Institut Berlin, 2007

⁶ Vgl. G Cairns, K Angus und G Hastings, The extent, nature and effects of food promotion to children: a review of the evidence to December 2008 (WHO 2009)

DIE ZUCKER-REDUKTIONSSTRATEGIE VON JULIA KLÖCKNER

Um Übergewicht und ernährungsbedingte Krankheiten zu verringern, setzt Bundesernährungsministerin Julia Klöckner auf die Strategie der freiwilligen Selbstverpflichtung. Mit der Lebensmittelwirtschaft vereinbarte sie Zielvorgaben zur „Reformulierung“ (Rezepturanpassung) von Produkten, darunter Kinderfrühstücksflocken und Kinderjoghurts. Bis Ende 2025⁷ soll diesen Vereinbarungen zufolge der Zuckergehalt von Kinderfrühstücksflocken um mindestens 20 Prozent und von Kinderjoghurts um mindestens 10 Prozent verringert werden. Neben den sogenannten Erfrischungsgetränken waren dies die ersten beiden Produktgruppen, bei denen das Bundesernährungsministerium konkrete Zielvorgaben für die Zuckerreduktion benannt hat.⁸ Nachdem foodwatch die Gruppe der Erfrischungsgetränke bereits mehrfach und umfassend untersucht hat⁹, folgt hiermit eine Analyse der Produktgruppen Kinderjoghurts und Kinderfrühstücksflocken.

IM TEST: 78 FRÜHSTÜCKSFLOCKEN UND 32 JOGHURTS

foodwatch untersuchte alle auffindbaren Frühstücksflocken und Joghurts für Kinder in Filialen der sechs größten Einzelhändler Deutschlands (Aldi, Edeka, Kaufland, Lidl, Real und Rewe). Insgesamt wurden 78 Frühstücksflocken und 32 Joghurts ausfindig gemacht, welche mit Tieren, Cartoons, Spielzeug oder durch den Zusatz von beliebten Süßigkeiten direkt an Kinder beworben werden. Den Zuckergehalt ermittelte foodwatch anhand der Nährwertangaben der Hersteller. Als Maßstab für ausgewogene Kinderprodukte und zur Bewertung der geplanten Zuckerreduktion zog foodwatch das Nährwertprofilmodell der WHO heran, welches die Höchstgrenze von Nährstoffen in ausgewogenen Kinderlebensmitteln festlegt. Pro 100 Gramm Lebensmittel sollten demnach Frühstücksflocken maximal 15 Gramm und Joghurts höchstens 10 Gramm Zucker enthalten, wenn diese an Kinder beworben werden.¹⁰

⁷ Dies bezieht sich auf den Zuckergehalt von Produkten ab 2016. https://www.bmel.de/SharedDocs/Downloads/Ernaehrung/NationaleReduktionsInnovationsstrategie-Layout.pdf?__blob=publicationFile

⁸ <https://www.bmel.de/SharedDocs/Pressemitteilungen/2018/210-Reduktion.html>

⁹ Vgl. foodwatch-Marktstudie 2018: „So zuckrig sind Erfrischungsgetränke in Deutschland – immer noch“

¹⁰ http://www.euro.who.int/_data/assets/pdf_file/0005/270716/Nutrient-children_web-new.pdf

WAS SIND DIE ERGEBNISSE?

FRÜHSTÜCKSFLOCKEN für Kinder

Bestandsaufnahme

- foodwatch ermittelte 78 Frühstücksflocken, die an Kinder beworben werden.
- Der höchste Zuckergehalt liegt bei 37 Gramm (Kellogg's Frosties), der niedrigste bei 12,9 Gramm (Rebelicious Schoko Dinger) pro 100 Gramm.
- Aktuell sind 90 Prozent der Produkte zuckriger, als es die WHO empfiehlt (70 von 78 Produkten enthalten mehr als 15 Gramm Zucker pro 100 Gramm). Nur 8 Produkte entsprechen der WHO-Empfehlung.
- Im Durchschnitt enthalten die Produkte 24,4 Gramm Zucker pro 100 Gramm.

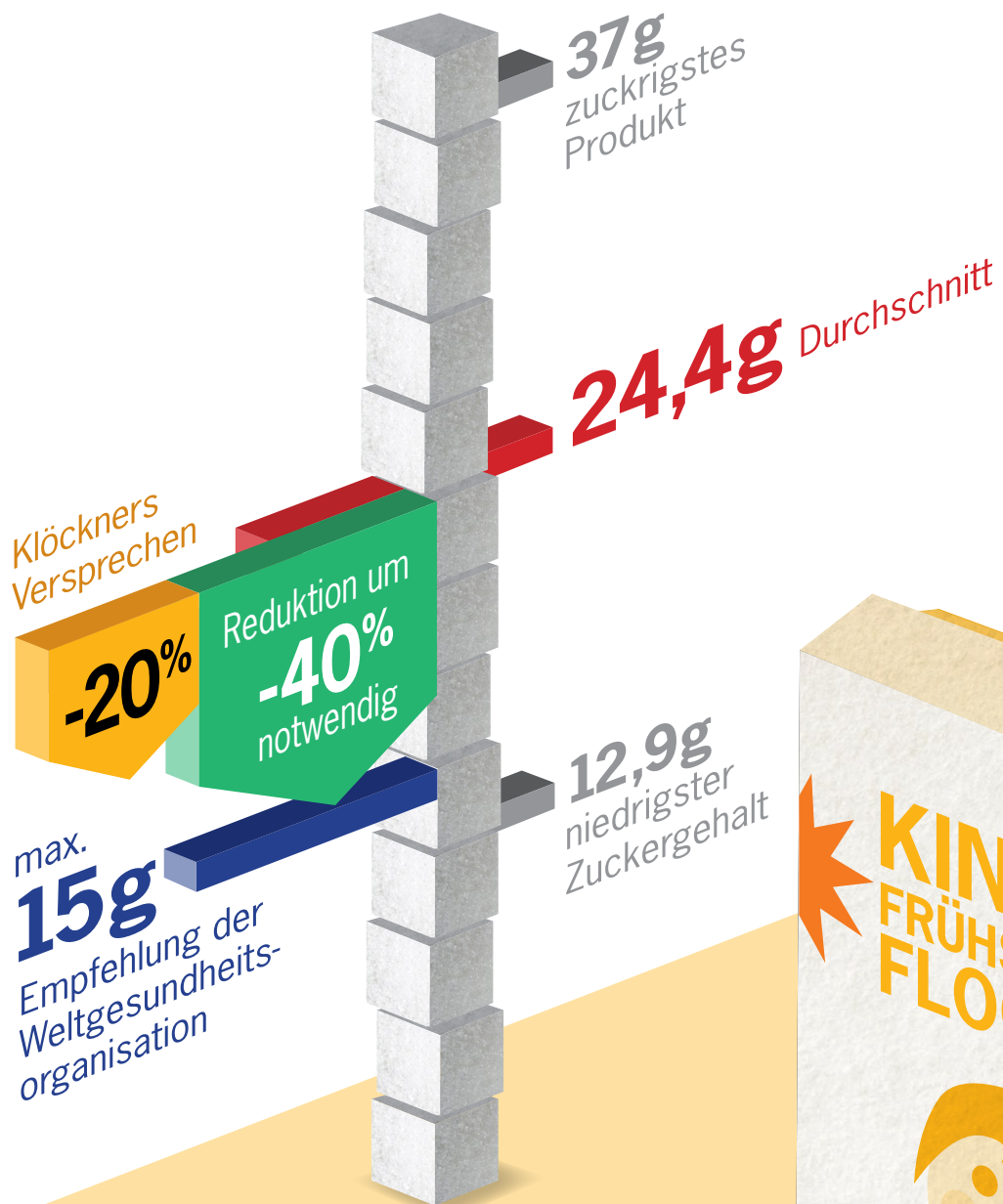


Bewertung der bis 2025 in Aussicht gestellten Zuckerreduktion

(20 Prozent weniger)

- Nach der vereinbarten Zuckerreduktion läge der durchschnittliche Zuckergehalt bei 19,5 Gramm Zucker pro 100 Gramm. Dies liegt immer noch deutlich über dem Zuckergehalt, den die WHO maximal empfiehlt (15 Gramm).
- Um die WHO-Empfehlung zu erfüllen, müsste der durchschnittliche Zuckergehalt bei Kinderfrühstücksflocken um fast 40 Prozent gesenkt werden. Das ist doppelt so viel, wie die Vereinbarung von Bundesernährungsministerin Klöckner mit der Industrie vorsieht.
- Bei gleichmäßiger Zuckerreduktion aller Produkte um 20 Prozent wären immer noch 87 Prozent der Produkte zuckriger, als die WHO empfiehlt (68 von 78 Produkten würden mehr als 15 Gramm Zucker pro 100 Gramm enthalten). Nur zwei zusätzliche Produkte würden der WHO-Empfehlung gerecht.





KINDER-FRÜHSTÜCKSFLOCKEN

Zuckergehalt pro 100g
(alle Zuckerarten)

JOGHURTS für Kinder

Bestandsaufnahme

- foodwatch ermittelte 32 Joghurts, die an Kinder beworben werden.
- Der höchste Zuckergehalt liegt bei 20 Gramm (Danones Mars Mix mit Karamellsauce), der niedrigste bei 10,7 Gramm (Bauers Biene Maja Himbeere) pro 100 Gramm.
- Aktuell erfüllt kein einziges Produkt die WHO- Empfehlung (alle 32 Produkte enthalten mehr als 10 Gramm Zucker pro 100 Gramm).
- Im Durchschnitt enthalten die Joghurts etwa 14,3 Gramm Zucker.



Bewertung der bis 2025 in Aussicht gestellten Zuckerreduktion

(10 Prozent weniger)

- Der durchschnittliche Zuckergehalt läge nach der vereinbarten Zuckerreduktion bei 12,9 Gramm Zucker pro 100 Gramm, und damit immer noch über der WHO-Empfehlung von maximal 10 Gramm.
- Um die Kriterien der WHO zu erfüllen, müsste der durchschnittliche Zuckergehalt bei Kinderjoghurts um 30 Prozent gesenkt werden, also dreimal so viel wie die Vereinbarung von Bundesernährungsministerin Klöckner mit der Milchwirtschaft vorsieht.
- Bei gleichmäßiger Zuckerreduktion aller Produkte um 10 Prozent wären immer noch 94 Prozent der Joghurts zuckriger als die WHO empfiehlt (30 von 32 Produkten würden mehr als 10 Gramm Zucker pro 100 Gramm enthalten).



KINDER- JOGHURTS

Zuckergehalt pro 100g
(alle Zuckerarten)



Beim Verzehr einer durchschnittlichen Portion Flocken (60 Gramm) mit fettarmer Milch (200 Milliliter) konsumieren Kinder etwa 24 Gramm Zucker (inklusive Milchzucker).¹¹ Eine Portion Kinderjoghurt (im Durchschnitt 120 Gramm) schlägt mit über 17 Gramm Zucker zu Buche. Verzehrt ein Kind jeden Tag eine Portion Frühstücksflocken sowie einen Kinderjoghurt mit einem durchschnittlichen Zuckergehalt, ergibt das eine Aufnahme von 41 Gramm Zucker am Tag – inklusive etwa 27 Gramm freie Zucker. Für ein Kind macht dies fast 60 Prozent der maximalen täglichen Zuckeraufnahme aus – und das bereits ohne „offensichtliche“ Süßigkeiten oder gezuckerte Getränke zu konsumieren.¹²

FAZIT UND FORDERUNGEN VON FOODWATCH

Die Ergebnisse zeigen: Die von Bundesernährungsministerin Julia Klöckner mit der Lebensmittelwirtschaft vereinbarte Zuckerreduktion führt mitnichten dazu, dass nur noch ausgewogene Joghurts und Frühstücksflocken an Kinder beworben werden.

Es ist der falsche Weg, Hersteller überzuckerter Kinderlebensmittel zur freiwilligen Senkung des Zuckergehalts zu bewegen. Stattdessen muss die Bundesregierung festlegen, dass an Kinder nur noch Lebensmittel vermarktet werden dürfen, die definierte Höchstgehalte für Zucker (sowie Fett und Salz) einhalten. Die WHO legte bereits 2015 ein dazu geeignetes Nährwertprofilmodell vor – dies sollte die Messlatte für Kinderlebensmittel darstellen.

Bereits im Mai 2018 forderten mehr als 2.000 Ärztinnen und Ärzte sowie 15 Fachorganisationen eine gesetzliche Beschränkung des Kindermarketings für Lebensmittel auf Basis des WHO-Modells als einen Baustein im Kampf gegen Fehlernährung und ernährungsbedingte Krankheiten.¹³ Solange die Bundesregierung diese einhelligen Forderungen aus der Fachwelt ignoriert, nimmt sie billigend weitere Neuerkrankungen an Adipositas und Typ-2-Diabetes in Kauf.

¹¹ Die empfohlene Menge ist laut einer Untersuchung von Stiftung Warentest realistisch, damit ein Schulkind satt wird. Auf den Verpackungen werden nur 30g oder maximal 50g Flocken mit 125ml fettarmer Milch empfohlen. <https://www.test.de/Cerealien-fuer-Kinder-Als-Fruehstueck-viel-zu-suess-1716801-0/>

¹² Der Energiebedarf von Kindern zwischen 7 und 10 Jahren bei durchschnittlicher körperlicher Aktivität (PAL 1,6) beträgt in etwa 1900 Kilokalorien. <https://www.dge.de/wissenschaft/referenzwerte/energie/> Davon sollen höchstens 10% durch freie Zucker gedeckt werden, also maximal 47,5g täglich. https://www.dge.de/fileadmin/public/doc/ws/stellungnahme/Konsensuspapier_Zucker_DAG_DD_G_DG_E_2018.pdf

¹³ <https://www.foodwatch.org/de/aktuelle-nachrichten/2018/2000-aerzte-fordern-massnahmen-gegen-fehlernaehrung/>

IMPRESSUM

HERAUSGEBER

Martin Rücker (v.i.s.d.p.)
foodwatch e. V.

Brunnenstraße 181
10119 Berlin

www.foodwatch.de
Telefon: +49 (0) 30 / 24 04 76 – 0
Fax: +49 (0) 30 / 24 04 76 – 26
E-Mail: info@foodwatch.de

SPENDENKONTO

foodwatch e. V.
gls Gemeinschaftsbank
IBAN DE 5043 0609 6701 0424 6400
BIC GENO DEM 1 GLS

PRODUKTRECHERCHE

unter Mitarbeit von Doris Müllner

TITELBILD UND GRAFIKEN

Tina Westiner

BILDHINWEIS

Foto von Julia Klöckner auf dem Titel
© BMEL/Photothek

STAND

Juli 2019

FRÜHSTÜCKSFLOCKEN für Kinder

	Unternehmen	Produkt	Einkaufs-ort	Füllmenge	Energie* [kcal]	Zucker* [g]	Zucker* [g] nach 20% Reduktion	Fett* [g]	Salz* [g]
1	Alnatura	Kinder Früchte Müsli	Edeka	500g	354	17,0	13,6	4,3	0,05
2	Dr. Schär	Gluten Free Milly Magic	Kaufland	250g	378	21,0	16,8	2,5	0,75
3	Edeka	Gut&Günstig Honey Wheat	Edeka	750g	373	33,0	26,4	1,4	0,05
4	Edeka	Gut&Günstig Mini Zimtos	Edeka	750g	422	24,8	19,8	11,6	0,31
5	Edeka	Gut&Günstig Leo Crisp	Edeka	750g	365	23,0	18,4	3,8	0,35
6	Genuport Trade	Ovomaltine Crunchy Müsli	Kaufland	500g	420	20,1	16,1	12,0	0,75
7	Gesundkostwerk Deutschland	ja! Honey Wheats	Rewe	750g	380	33,1	26,5	1,4	0,01
8	Gesundkostwerk Deutschland	ja! Nougat Bits	Rewe	750g	455	28,8	23,0	17,4	0,31
9	Gesundkostwerk Deutschland	ja! Choco Cookies	Rewe	750g	373	24,0	19,2	3,6	0,53
10	Gesundkostwerk Deutschland	ja! Choco Chips	Rewe	750g	382	23,0	18,4	3,7	0,51
11	Gesundkostwerk Deutschland	ja! Mini Zimtos	Rewe	750g	432	24,8	19,8	13,0	0,48
12	H&J Brüggen	Gletscherkrone Fruity Rings	Aldi	500g	379	25,0	20,0	2,9	0,28
13	H&J Brüggen	Gletscherkrone Schoko Reis	Aldi	750g	395	22,4	17,9	3,2	0,59
14	H&J Brüggen	Gletscherkrone White Flakes	Aldi	750g	384	24,9	19,9	0,9	0,39
15	H&J Brüggen	Gletscherkrone Schoko Chips	Aldi	750g	389	22,9	18,3	3,8	0,48
16	H&J Brüggen	Gletscherkrone Schoko Krunchy	Aldi	750g	373	24,4	19,5	2,4	0,10
17	H&J Brüggen	Gletscherkrone Schoko Balls	Aldi	750g	397	20,0	16,0	5,1	0,22
18	H&J Brüggen	Gletscherkrone Honey Balls	Aldi	750g	390	33,0	26,4	2,9	<0,01
19	Helden Snacks	Rebelicious Zimt Gedöns	Kaufland	275g	342	14,7	11,8	2,9	0,00
20	Helden Snacks	Rebelicious Schoko Dinger	Kaufland	275g	343	12,9	10,3	3,2	0,00
21	Helden Snacks	Rebelicious Bunte Kringel	Kaufland	275g	341	14,3	11,4	2,9	0,03
22	Kaufland	Funny Honey	Kaufland	750g	390	33,0	26,4	2,8	<0,01
23	Kaufland	Choco Caramel Stars	Kaufland	750g	365	23,0	18,4	3,8	0,35
24	Kaufland	Wonder Zimties	Kaufland	750g	441	26,0	20,8	17,0	0,35
25	Kaufland	Choco Rice Pearls	Kaufland	750g	400	21,0	16,8	3,6	0,58
26	Kaufland	Honey Rings	Kaufland	600g	385	24,0	19,2	2,7	0,38
27	Kaufland	Choco Bobbles	Kaufland	750g	368	25,0	20,0	2,2	0,48
28	Kaufland	Nougat Pockets	Kaufland	750g	480	27,0	21,6	22,0	0,30
29	Kaufland	Choco Happs	Kaufland	750g	367	25,0	20,0	4,4	0,11
30	Kaufland	Lucky Rings	Kaufland	750g	383	21,0	16,8	1,7	0,61

FRÜHSTÜCKSFLOCKEN für Kinder

	Unternehmen	Produkt	Einkaufs-ort	Füllmenge	Energie* [kcal]	Zucker* [g]	Zucker* [g] nach 20% Reduktion	Fett* [g]	Salz* [g]
31	Kellogg's	Smacks	Rewe	330g	377	34,0	27,2	1,6	0,02
32	Kellogg's	Frosties	Rewe	330g	375	37,0	29,6	0,6	0,83
33	Kellogg's	Choco Krispies Chocos	Rewe	330g	377	27,0	21,6	2,5	0,78
34	Kellogg's	Choco Krispies	Rewe	330g	382	17,0	13,6	1,9	0,65
35	Kellogg's	Choco Krispies XXL	Rewe	375g	386	29,0	23,2	3,0	0,73
36	Kellogg's	Star Wars	Rewe	350g	381	29,0	23,2	2,5	0,78
37	Kellogg's	Rice Krispies multi-grain	Rewe	350g	382	15,0	12,0	3,1	0,18
38	Kellogg's	Honey Bsss Loops	Rewe	330g	382	27,0	21,6	4,1	1,00
39	Kellogg's	Honey Bsss Pops	Rewe	375g	380	28,0	22,4	1,1	0,83
40	Kellogg's	Unicorn Froot Loops	Rewe	375g	391	25,0	20,0	3,5	1,13
41	Kellogg's	Incredibles 2	Rewe	350g	383	15,0	12,0	3,1	0,18
42	Kellogg's	Tresor Milk Choco	real	375g	441	28,0	22,4	14,0	0,95
43	Nestlé S.A.	Cini Minis	Rewe	375g	419	25,0	20,0	10,0	0,86
44	Nestlé S.A.	Cini Minis CrazyCrush	Rewe	410g	433	22,0	17,6	14,0	0,19
45	Nestlé S.A.	Cookie Crisp	Rewe	375g	388	22,0	17,6	5,0	0,78
46	Nestlé S.A.	Nesquik Knusper Frühstück	Rewe	375g	369	25,0	20,0	1,7	0,44
47	Nestlé S.A.	Lion Wildcrush Schoko&Karamell	Rewe	410g	420	25,0	20,0	13,0	0,84
48	Nestlé S.A.	Nesquik Duo	Rewe	325g	392	26,0	20,8	5,7	0,42
49	Nestlé S.A.	Lion Cereals Karamell&Schoko	Rewe	400g	409	29,0	23,2	7,3	0,49
50	Nestlé S.A.	Nesquik Knusper-Müsli	Edeka	410g	431	23,0	18,4	15,0	0,17
51	Nestlé S.A.	Cini Minis Knusper-Mülsi	Edeka	420g	411	21,0	16,8	9,3	0,32
52	Nestlé S.A.	Lion Karamell&Schoko Knuspermüsli	Kaufland	420g	410	25,0	20,0	10,0	0,28
53	Nestlé S.A.	Cookie Crisp "Chokella Toasts"	Kaufland	350g	410	29,0	23,2	9,2	0,79
54	Nestlé S.A.	Nesquik Alphabet	Kaufland	325g	369	15,0	12,0	2,1	0,43
55	Nestlé S.A.	Golden Minis	Kaufland	330g	385	25,0	20,0	3,2	0,98
56	Nestlé S.A.	Erdbeer Minis	real	375g	420	25,0	20,0	10,0	0,88
57	Nordgetreide	Crownfield Crunchy Flakes Erdnüsse&Honig	Lidl	750g (2x375g)	393	21,9	17,5	3,9	0,46
58	Nordgetreide	Crownfield Tiger Crunch Karamell&Kakao	Lidl	750g (2x375g)	392	25,9	20,7	3,5	0,67
59	Nordgetreide	Crownfield Zimtinis	Lidl	750g (2x375g)	391	24,8	19,8	1,7	0,48
60	Nordgetreide	Crownfield Frosted Flakes	Lidl	750g (2x375g)	388	24,9	19,9	0,3	0,49
61	Nordgetreide	Crownfield Golden Puffs	Lidl	750g (2x375g)	379	32,9	26,3	1,5	0,01
62	Nordgetreide	Crownfield Choco Moons	Lidl	750g (2x375g)	382	22,4	17,9	3,3	0,65
63	Nordgetreide	Crownfield Honey Rings	Lidl	750g (2x375g)	364	20,9	16,7	2,2	0,19
64	Nordgetreide	Crownfield Cereal Cookie	Lidl	750g (2x375g)	393	21,9	17,5	2,9	0,62
65	Nordgetreide	Crownfield Choco Shells	Lidl	750g (2x375g)	364	23,9	19,1	2,1	0,37
66	Nordgetreide	Crownfield Choco Rice	Lidl	750g (2x375g)	375	28,9	23,1	2,5	0,38

FRÜHSTÜCKSFLOCKEN für Kinder

	Unternehmen	Produkt	Einkaufs-ort	Füllmenge	Energie* [kcal]	Zucker* [g]	Zucker* [g] nach 20% Reduktion	Fett* [g]	Salz* [g]
67	Peter Kölln	Kölln Zauberfleks Honig	Rewe	375g	398	15,0	12,0	4,9	0,47
68	Peter Kölln	Kölln Zauberfleks Schoko	Rewe	375g	399	14,0	11,2	5,6	0,45
69	Wurzener Nahrungsmittel	choco monkeys	Rewe	375g	395	20,0	16,0	5,3	0,02
70	Wurzener Nahrungsmittel	Vanilli bears	Kaufland	375g	405	21,0	16,8	4,4	0,02
71	Zentrale Handelsgesellschaft	TiP Sweet Flakes	real	750g	380	22,0	17,6	0,8	1,80
72	Zentrale Handelsgesellschaft	TiP Cookie Crunch	real	750g	375	25,0	20,0	2,4	0,15
73	Zentrale Handelsgesellschaft	TiP Honey Wheat	real	750g	390	33,0	26,4	2,9	0,01
74	Zentrale Handelsgesellschaft	TiP Crunchy Mix	real	750g	393	35,0	28,0	4,7	0,75
75	Zentrale Handelsgesellschaft	TiP Choco Rice	real	750g	388	32,0	25,6	2,8	0,78
76	Zentrale Handelsgesellschaft	TiP Schoko Chips	real	750g	394	23,0	18,4	3,7	0,47
77	Zentrale Handelsgesellschaft	TiP Zimt Chips	real	750g	434	25,0	20,0	9,4	0,38
78	Zentrale Handelsgesellschaft	TiP Nougat Bits	real	750g	460	32,0	25,6	18,0	0,20

Farbgebung *entspricht WHO-Empfehlung*
entspricht WHO-Empfehlung nicht
höchster Wert der Spalte

Mittelwert	392,1	24,4	19,5	5,3	0,5
Median	388,0	24,9	19,9	3,4	0,4

WHO-Empfehlung (höchstens) | 15,0 | 15,0 | 10,0 | 1,6

* Nährwertangaben je 100 Gramm

JOGHURTS für Kinder

	Unternehmen	Produkt	Einkaufs-ort	Füllmenge	Energie* [kcal]	Zucker* [g]	Zucker* [g] nach 10% Reduktion	Fett* [g]	ges. Fette* [g]	Salz* [g]
1	Bauer	Die Biene Maja. Fettarmer Joghurt mit Himbeere	Kaufland	125g	78	10,7	9,6	1,6	1,1	0,07
2	Bauer	Capt'n Sharky. Fettarmer Joghurt mild Pfirsich-Banane	Kaufland	125g	85	12,7	11,4	1,7	1,2	0,1
3	Bauer	Die Biene Maja. Fettarmer Joghurt mild Vanille	Kaufland	125g	85	12,6	11,3	1,6	1,1	0,05
4	Bauer	Leibnitz Hofspass Erdbeere	Kaufland	130g	129	14,6	13,1	3	1,9	0,16
5	Bauer	Leibnitz Hofspass Pfirsich Banane	Kaufland	130g	131	14,9	13,4	3	1,9	0,16
6	Danone	Disney Prinzessin Joghurt ohne Fruchtstücke	Edeka	500g (4x125g)	88	11,5	10,4	2,9	1,9	0,14
7	Danone	Minnie Maus Joghurt ohne Fruchtstücke	Edeka	500g (4x125g)	88	11,5	10,4	3,0	1,9	0,14
8	Danone	Vanille Joghurt mit chocolate-m&ms	Edeka	120g	127	17,7	15,9	3,7	2,3	0,18
9	Danone	Minnie's Erdbeer Joghurt mit Schoko Knusper Herzen	Kaufland	120g	98	11,5	10,4	2,4	1,4	0,21
10	Danone	Mickey's Vanille-Joghurt mit Schoko Knusper Ohren	Kaufland	120g	98	11,7	10,5	2,3	1,4	0,2
11	Danone	Mars Mix mit Karamellsauce	real	120g	175	20,0	18,0	8,3	5,3	0,28
12	Danone	Elsa. Joghurt Typ Classic mit Schoko Knusper	real	120g	98	11,4	10,3	2,6	1,6	0,21
13	Danone	Twix Mix mit Karamellsauce	real	120g	177	19,0	17,1	8,8	5,5	0,32
14	Ehrmann	Monster Backe Erdbeere	Rewe	135g	118	17,5	15,8	3,2	2,1	0,13
15	Ehrmann	Monster Backe Himbeere	Kaufland	135g	118	17,5	15,8	3,2	2,1	0,13
16	frischli Milchwerk	Leckermäulchen Joghurt-Creme Pfirsich Maracuja	Lidl	330g (6x55g)	127	14,0	12,6	5,9	3,9	0,15
17	frischli Milchwerk	Leckermäulchen Joghurt-Creme Vanille-Geschmack	Lidl	330g (6x55g)	131	15,0	13,5	5,8	3,8	0,15
18	Milbona	Safari Bunter Vogel Joghurt mit Schokolinsen	Lidl	175g	143	17,8	16,0	5,7	3,7	0,13
19	Milbona	Safari Brummbar Joghurt mit Knusperbären	Lidl	175g	114	11,0	9,9	4,4	2,9	0,15

JOGHURTS für Kinder

	Unternehmen	Produkt	Einkaufs-ort	Füllmenge	Energie* [kcal]	Zucker* [g]	Zucker* [g] nach 10% Reduktion	Fett* [g]	ges. Fette* [g]	Salz* [g]
20	Müller	Joghurt mit der Ecke. Joghurt mit Pfirsichgeschmack & Butterkekse	Edeka	140g	118	12,5	11,3	3,6	2,4	0,19
21	Müller	Joghurt mit der Ecke. Joghurt mit Sahne-Crème-Geschmack & Butterkekse	Edeka	140g	112	11,3	10,2	3,5	2,3	0,18
22	Müller	Joghurt mit der Ecke. Minis Tom and Jerry. Kakaokeks & Joghurt mit Vanille-Sahne-Geschmack	Edeka	340g (4x85g)	118	12,2	11,0	3,6	2,4	0,17
23	Müller	Milka Schoko Crispies & cremiger Joghurt	Lidl	120g	137	15,9	14,3	5,3	3,4	0,17
24	Müller	Joghurt mit der Ecke. Minis Butterkeks & Himbeerjoghurt	Rewe	340g (4x85g)	117	11,7	10,5	3,6	2,4	0,17
25	Müller	Joghurt mit der Ecke. Minis Joghurt Pfirsichzubereitung mit Butterkeksen	Kaufland	340g (4x85g)	102	11,7	10,5	3,6	2,4	0,17
26	Müller	Joghurt mit der Ecke. Minis Vanillejoghurt mit Knusper-Taler	Kaufland	340g (4x85g)	126	13,3	12,0	4,4	2,9	0,14
27	Müller	Milka Schoko-Nuss Waffel & Joghurt fein gesüßt	real	120g	136	14,8	13,3	5,8	3,8	0,16
28	Müller	Milka Schoko Taler & Vanillejoghurt	real	120g	176	17,4	15,7	7,9	4,9	0,19
29	Müller	OREO Keks-Stückchen & cremiger Joghurt	real	120g	125	13,6	12,2	3,9	2,0	0,21
30	Nestlé	Smarties & Vanille-Joghurt	Edeka	120g	138	17,5	15,8	5,1	3,2	0,14
31	Nestlé	Mix-in Smarties & Joghurt	Kaufland	120g	141	17,8	16,0	5,3	3,3	0,15
32	Sontner	Crisp Knixx Vanillejoghurt & Schoko-Perlen	Aldi	175g	134	14,0	12,6	5,4	3,5	0,16

Farbgebung

entspricht WHO-Empfehlung
entspricht WHO-Empfehlung nicht
höchster Wert der Spalte

Mittelwert	121,5	13,8	12,4	3,6	2,4	0,2
Median	121,5	14,3	12,8	4,2	2,7	0,2

WHO-Empfehlung (höchstens) | 10,0 | 10,0 | 2,5 | 2,0 | 0,2

* Nährwertangaben je 100 Gramm